

Екип на Клуб „Икономика 2000“

## ОЦЕНКА НА КОРПОРАТИВНОТО УПРАВЛЕНИЕ НА ДЪРЖАВНИТЕ ПРЕДПРИЯТИЯ 2021 ГОДИНА

Проектът „Подпомагане реформата на корпоративното управление на държавните предприятия: мониторинг, оценки, препоръки“, изпълняван с подкрепата на Оперативна програма „Добро управление“ има за цел да оцени напредъка по създаването на ефективно, прозрачно и отговорно корпоративно управление на държавните предприятия, което трябва да се постигне чрез реформата му, започнала в края на 2019 г. с приемането на Закон за публичните предприятия. В настоящия доклад са представени резултатите на корпоративно управление на държавните предприятия, постигнати през 2021 г. Изведени са „шампионите“ по корпоративно управление, но също така и предприятията с най-слаби резултати. В заключителната част са формулирани предложения за подпомагане на реформата на корпоративното управление.

Всички резултати на проекта са достъпни на [cg-project.org](http://cg-project.org).



КЛУБ „ИКОНОМИКА 2000“



## ОЦЕНКА НА КОРПОРАТИВНОТО УПРАВЛЕНИЕ НА ДЪРЖАВНИТЕ ПРЕДПРИЯТИЯ 2021 ГОДИНА

**ПРОЕКТ BG05SFOP001-2.025-0185 „ПОДПОМАГАНЕ РЕФОРМАТА НА КОРПОРАТИВНОТО УПРАВЛЕНИЕ НА ДЪРЖАВНИТЕ ПРЕДПРИЯТИЯ: МОНИТОРИНГ, ОЦЕНКИ, ПРЕПОРЪКИ“**

**Дейност 1: Оценка на състоянието на корпоративното управление на държавните предприятия през 2021 г.**

**ОЦЕНКА НА КОРПОРАТИВНОТО УПРАВЛЕНИЕ НА ДЪРЖАВНИТЕ ПРЕДПРИЯТИЯ 2021 ГОДИНА**

**2023 година**

**Екип на Клуб „Икономика 2000“**

**ОЦЕНКА НА КОРПОРАТИВНОТО УПРАВЛЕНИЕ НА ДЪРЖАВНИТЕ  
ПРЕДПРИЯТИЯ 2021 ГОДИНА**

Първо издание

София, 2023 година

Научна редакция: проф. д-р Спартак Керемидчиев

Публикацията е осъществена в рамките на проект BG05SFOP001-2.025-0185 „Подпомагане реформата на корпоративното управление на държавните предприятия: мониторинг, оценки, препоръки“. Проектът се осъществява с финансовата подкрепа на Оперативна програма „Добро управление“, съфинансирана от Европейския съюз чрез Европейския социален фонд.

**Безплатно издание**

**ISBN 978-619-7740-03-5 - за мека подвързия**

**ISBN 978-619-7740-04-2 - за PDF**

Издател: Клуб „Икономика 2000“

Всички права запазени!

## СЪДЪРЖАНИЕ

СПИСЪК НА ТАБЛИЦИТЕ, ГРАФИКИТЕ И ФИГУРИТЕ.....	4
СПИСЪК НА ИЗПОЛЗВАНИТЕ СЪКРАЩЕНИЯ .....	5
УВОД.....	7
I. ПРОМЕНИ В РЕГИСТЪРА НА НА ДЪРЖАВНИТЕ ПРЕДПРИЯТИЯ .....	9
II. ОЦЕНКА НА КОРПОРАТИВНОТО УПРАВЛЕНИЕ НА ДЪРЖАВНИТЕ ПРЕДПРИЯТИЯ ПРЕЗ 2021 ГОДИНА .....	21
III. ИЗВОДИ И ПРЕПОРЪКИ .....	39
IV. ПРИЛОЖЕНИЯ .....	43
ЛИТЕРАТУРА .....	61

## СПИСЪК НА ТАБЛИЦИТЕ, ГРАФИКИТЕ И ФИГУРИТЕ

<i>Таблица 1. Промени в статута на държавни предприятия</i>	<i>11</i>
<i>Таблица 2. Варианти за преобразуване на държавни предприятия</i>	<i>16</i>
<i>Таблица 3. Обобщени резултати от оценката на корпоративното управление на държавните предприятия през 2016-2021 г.</i>	<i>22</i>
<i>Таблица 4. Първите 20 предприятия с най-високи оценки за КУДП през 2021 г.</i>	<i>27</i>
<i>Таблица 5. Най-силно прогресиращи десет държавни предприятия през 2021 г.</i>	<i>31</i>
<i>Таблица 6. Най-силно регресиращи десет държавни предприятия през 2021 г.</i>	<i>34</i>
<i>Графика 1. Оценки на корпоративното управление на държавните предприятия през 2016-2021 г.</i>	<i>25</i>
<i>Фигура 1. Хистограма на разпределение на средните оценки на държавните предприятия за 2016-2021 г.</i>	<i>26</i>

## СПИСЪК НА ИЗПОЛЗВАНИТЕ СЪКРАЩЕНИЯ

<b>АД</b>	Акционерно дружество
<b>АППК</b>	Агенция за публичните предприятия и контрол
<b>ББР</b>	Българска банка за развитие
<b>БФБ</b>	Българска фондова борса
<b>ВиК</b>	Водоснабдяване и канализация
<b>ГОД</b>	Годишен отчет за дейността
<b>ГФО</b>	Годишен финансов отчет
<b>ДП</b>	Държавно предприятие
<b>ЕАД</b>	Еднолично акционерно дружество
<b>ЕК</b>	Европейска комисия
<b>ЕООД</b>	Еднолично дружество с ограничена отговорност
<b>ЕС</b>	Европейски съюз
<b>ЗПП</b>	Закона за публичните предприятия
<b>КУДП</b>	Корпоративно управление на държавните предприятия
<b>МБАЛ</b>	Многопрофилна болница за активно лечение
<b>МСС</b>	Международни счетоводни стандарти
<b>НЕК</b>	Национална електрическа компания

<b>НИСИ</b>	Научно-изследователски строителен институт
<b>НСС</b>	Национални счетоводни стандарти
<b>ОИСР</b>	Организация за икономическо сътрудничество и развитие
<b>ООД</b>	Дружество с ограничена отговорност
<b>ОСА</b>	Общо събрание на акционерите
<b>РВД</b>	Ръководство на въздушното движение
<b>СД</b>	Съвет на директорите
<b>СФУК</b>	Система за финансово управление и контрол
<b>УМБАЛ</b>	Университетска многопрофилна болница за активно лечение
<b>ОЕСД</b>	Organisation for Economic Co-operation and Development

## **УВОД**

Настоящият доклад е разработен в резултат от изпълнението на Дейност 1: Оценка на състоянието на корпоративното управление на държавните предприятия през 2021 г. на проект „Подпомагане реформата на корпоративното управление на държавните предприятия: мониторинг, оценки, препоръки“. Проектът е подкрепен от Оперативна програма „Добро управление“ по процедура за предоставяне на безвъзмездна финансова помощ чрез подбор „Повишаване на гражданското участие в процесите на изпълнение и мониторинг на политики и законодателство“, приоритетна ос „Ефективно и професионално управление в партньорство с гражданското общество и бизнеса“.

Основната цел на проекта е да се оцени напредъка по създаването на ефективно, прозрачно и отговорно корпоративно управление на държавните предприятия (КУДП), което трябва да се постигне чрез реформата му, започнала в края на 2019 г. с приемането на Закон за публичните предприятия (ЗПП).

Предназначението на Дейност 1 на проекта е да оцени напредъка в КУДП общо и поотделно за всяко едно държавно предприятие. Като база за сравнение се използват оценките за КУДП през 2016-2020 г., които са направени в рамките на предходни проекти на Клуб „Икономика 2000“.

Както и при предходните изследвания в основата му са насоките и принципите на ОИСР за КУДП от 2015 г. За изпълнение на Дейност 1 на проекта наличните бази данни и информационни системи са актуализирани с данни за 2021 г. За целта са



използвани и актуализирани регистъра на държавните предприятия в страната, базата данни с документи за тяхното корпоративното управление, която съдържа индивидуални годишни отчети за дейността, годишни финансови отчети, одиторски доклади, устави, таблици с финансови данни и др.

След актуализиране на информационните регистри на проекта е направен анализ на събраните документи и оценка на състоянието и динамиката на КУДП през 2021 г., чийто основни резултати са представени в настоящата публикация. Постигнатите резултати по КУДП за 2021 г. са сравнени, както със средните за периода, така и с резултатите през предходната 2020 г.

Анализът и оценката на КУДП се състоят от три части. Първата част се занимава с промените в статута на държавните предприятия, които налагат актуализация на поддържащия регистър на държавни предприятия. Тези промени се отнасят както до ликвидиране, закриване и вливане на държавни предприятия, така и до преобразуване на държавни предприятия според изискванията на Закона за публичните предприятия.

Втората част представя същинската оценка на КУДП през 2021 г. Анализът е направен обобщено за всички държавни предприятия, като е предоставена информация динамиката на оценките за корпоративно управление на всяко едно от тях. Изведени са „шампионите“ по КУДП за 2021 г., но също така и предприятията с най-слаби резултати.

Третата част обобщава резултатите от анализа и формулира предложения за подпомагане реформата на корпоративното управление на държавните предприятия.

## **I. ПРОМЕНИ В РЕГИСТЪРА НА ДЪРЖАВНИТЕ ПРЕДПРИЯТИЯ**

През последните години се забелязват две посоки на промени в началния и крайния етап на жизнения цикъл на държавните предприятия в страната. Първата посока е към ликвидиране или преобразуване чрез вливане на държавни предприятия. Такава практика съществува още от началото на прехода към пазарна икономика, когато вместо да бъдат приватизирани, нежизнеспособни държавни предприятия бяха ликвидирани. Втората посока на промяна, която по-активно започна да се използва пред последните години и особено след приемането на Закона за публичните предприятия през 2019 г. е на създаване на нови държавни предприятия с предназначение да решават проблеми на пазара, или да развиват и осигуряват нови публични услуги.

Допълнително към тези промени се насложи и започналата трансформация на държавни предприятия, създадени по силата на чл. 63, ал. 3 от Търговския закон. Тази трансформация започна да се прилага със закъснение на основание &2, ал. 2 от Преходните и заключителните разпоредби на Закона за публичните предприятия. Всичките тези промени доведоха до промени в регистъра на наблюдаваните държавни предприятия.

Държавните предприятия, които през последните години претърпяват трансформация към закриване чрез ликвидация или вливане в друго държавно дружество са представени в таблица 1. Техният брой наброява 26 предприятия. Повечето от

тях са закрити в периода 2020-2021 г. Две предприятия – Военно издателство и Специализирана болница за активно лечение по лицево-челюстна хирургия са влети в други държавни дружества и преустановяват самостоятелното си съществуване.

Интересен казус представляват последните две предприятия от таблицата. Държавна петролна компания е създадена при спазване на процедурата на Закона за публичните предприятия с предназначението да конкурира частните търговци на петролни продукти, както и да осигурява съхранението на петролни продукти в базите си. По този начин се очакваше да се регулират цените на петролните продукти за населението. Според обещаният в тази компания трябваше да се инвестират 100 млн. лв. публичен ресурс, който да се използва за развитие на материалната база на предприятието, вкл. и създаване на верига от бензиностанции. Нищо от тези обещания не беше изпълнено и няколко години по-късно предприятието е обявено в ликвидация.

„България Хели Мед Сървиз“ ЕАД е ново държавно дружество създадено, за да осигури експлоатацията на медицинските хеликоптери, които трябва да се купят или наемат за ползване от бързата медицинска помощ. Тези опити, първият от който вероятно бе предприет с политико-популистки цели, а вторият – основан на добри намерения, показват несъвършенствата или недовършеността на Закона за публичните предприятия в частта му за създаване на нови държавни предприятия, както и ниския капацитет на транспортната администрация, призвана да управлява държавните предприятия от сектора.

**Таблица 1. Промени в статута на държавни предприятия**

<b>Държавно предприятие</b>	<b>Промяна в статута</b>
Българска нефтена компания	в ликвидация
Проектна компания Нефтепровод Бургас-Александруполис БГ	закрит
Свободна зона Свиленград	закрит
Индустриална зона - Видин	закрит
Летище Стара Загора	закрит
Държавна лаборатория българска роза	закрит
Булгарплодекспорт	закрит
Сертификация	закрит
Електронекспорт	закрит
Терем– Ловеч	закрит
Военно издателство	влято
Геопланпроект	закрит
Геозащита - Перник	закрит
Геозащита - Плевен	закрит
Главно управление строителство и възстановяване	закрит

<b>Държавно предприятие</b>	<b>Промяна в статута</b>
Научноизследователски институт по строителни материали (НИ-ИСМ)	закрит
Пловдивпроект	закрит
ВИК - Пазарджик	ликвидирано
ВМТ Орбита	ликвидирано
Русалка	ликвидирано
Агенция дипломатически имоти в страната (АДИС)	закрита
Център за отдих - Китен	ликвидирано
Специализирана болница за активно лечение по лицево-челюстна хирургия	влято
Държавна петролна компания	в процес на закриване
„България Хели Мед Сървиз“ ЕАД	в процес на ликвидирание, а впоследствие спиране на ликвидацията

*Източник: Търговски регистър и регистър на държавните предприятия.*

Друг извод, който може да се направи от анализа на практиката по вливане на едно държавно дружество в друго е, че тази процедура следва да се регламентира, така че да се избегнат

случаите на закриване на едно дружество чрез вливането му в друго.

Относно създаването на нови държавни предприятия, през последните години към регистъра на държавните предприятия бяха добавени следните организации:

- Здравна инвестиционна компания за детска болница ЕАД
- ВиК холдинг ЕАД
- Медицински център-Авицена
- Медицински център за доболнична помощ ВИВА
- Медицински център Свети Николай Чудотворец
- Света Марина Фарма
- Водоснабдяване и канализационни услуги ЕООД, Пазарджик
- Хоспис Добролюбие
- Медицински център Русе
- МБАЛ Лозенец ЕАД
- Медицински център Лозенец, ЕООД
- АМЦСМП „Транспортен медицински център“, ЕООД
- ДП „Държавна петролна компания“
- „България Хели Мед Сървиз“ ЕАД
- Дунав мост Видин – Калафат АД

- „Национален институт за изследвания и сертификация“
- Вик Енерджи груп ЕООД.

Всички дружества от сектора на здравеопазването са дъщерни дружества на болници-майки с изключение на МБАЛ Лозенец ЕАД. Тази болница е новорегистрирано държавно дружество. Същото се отнася и за Вик Енерджи груп ЕООД, което е поделение на Вик холдинг ЕАД. Този холдинг е ново дружество със задача да подобри управлението на държавните Вик дружества.

Друго ново държавно дружество е Здравна инвестиционна компания за детска болница ЕАД. Тя е създадена като проектно дружество, което да управлява инвестиционния процес по построяването на нова национална детска болница в София.

Националният институт за изследвания и сертификация е също ново дружество, което е съставено от съществуващи преди него дружества като Сертификация и Националният институт за изследване на виното, спиртните напитки и етеричните масла. В предишен период към Националния институт за изследване на виното, спиртните напитки и етеричните масла е влята Държавната лаборатория Българска роза.

На основание &2, ал. 2 от Преходните и заключителните разпоредби на Закона за публичните предприятия Министерският съвет с решение от 18.03.2021 г. прие анализ, изготвен от АППК на създадените със специални закони на основание чл. 62, ал. 3 от Търговския закон държавни предприятия за изясняване на характера на осъществяваната от тях дейност, с който се дава ход на реструктурирането в следващите години

на тези предприятия в търговски дружества или в административни структури. След това с Решение № 1045 на Министерски съвет от 21 декември 2022 година е приета програма за преобразуване на създадените със специални закони на основание чл. 62, ал. 3 от Търговския закон държавни предприятия. Тази програма обхваща 18 държавни предприятия (Таблица 2). Приетите варианти за преобразуване на държавните предприятия са следните:

- Трансформиране в икономически обособено лице по чл. 13, ал. 4 от Закона за публичните финанси
- Трансформиране в административна структура.

Едно предприятие - Държавно предприятие „Ръководство на въздушното движение“ – запазва правната си форма, а Държавното предприятие „Държавна петролна компания“ е предвидено да се закрие. Подробен анализ с предложения за преобразуване на всяко едно държавно предприятие на направен от АППК в: Анализ на създадените със специални закони на основание чл. 62, ал. 3 от Търговския закон държавни предприятия за изясняване на характера на изпълняваната от тях дейност (АППК, 2020). В Решение № 1045 на Министерски съвет е предвиден шестмесечен срок за представяне на график за стъпките по преобразуването, като се има предвид необходимостта от промени в законодателството, приемането на организационни и други решения.



**Таблица 2. Варианти за преобразуване на държавни предприятия**

№	Държавно предприятие	Начин на преобразуване
1	Държавно предприятие „Български спортен тотализатор“	икономически обособено лице по чл. 13, ал. 4 от Закона за публичните финанси поради това, че осъществява предимно публични функции и политики
2	Държавно предприятие „Българо - германски център за професионално обучение“	административна структура, поради това, че осъществява предимно публични функции и политики
3	Държавно предприятие „Предприятие за управление на дейностите по опазване на околната среда“	икономически обособено лице по чл. 13, ал. 4 от Закона за публичните финанси поради това, че осъществява предимно публични функции и политики
4	Държавно предприятие „Управление и стопанисване на язовирите“	административна структура, поради това, че осъществява предимно публични функции и политики
5	Държавно предприятие „Фонд затворно дело“	административна структура поради това, че осъществява предимно публични функции и политики

№	Държавно предприятие	Начин на преобразуване
6	Държавно предприятие „Национална компания железопътна инфраструктура“	икономически обособено лице по чл. 13, ал. 4 от Закона за публичните финанси поради това, че осъществява предимно публични функции и политики
7	Държавно предприятие „Пристанищна инфраструктура“	икономически обособено лице по чл. 13, ал. 4 от Закона за публичните финанси поради това, че осъществява предимно публични функции и политики
8	Държавно предприятие "Югозападно държавно предприятие"- гр. Благоевград	икономически обособено лице по чл. 13, ал. 4 от Закона за публичните финанси, поради това, че осъществява публични функции и политики
9	Държавно предприятие "Югоизточно държавно предприятие"- гр. Сливен	икономически обособено лице по чл. 13, ал. 4 от Закона за публичните финанси, поради това, че осъществява публични функции и политики
10	Държавно предприятие "Южноцентрално държавно предприятие" - гр. Смолян	икономически обособено лице по чл. 13, ал. 4 от Закона за публичните финанси, поради това, че осъществява публични функции и политики

№	Държавно предприятие	Начин на преобразуване
11	Държавно предприятие "Северозападно държавно предприятие"- гр. Враца	икономически обособено лице по чл. 13, ал. 4 от Закона за публичните финанси, поради това, че осъществява публични функции и политики
12	Държавно предприятие "Североизточно държавно предприятие"- гр. Шумен	икономически обособено лице по чл. 13, ал. 4 от Закона за публичните финанси, поради това, че осъществява публични функции и политики
13	Държавно предприятие "Северноцентрално държавно предприятие"- гр. Габрово	икономически обособено лице по чл. 13, ал. 4 от Закона за публичните финанси ,поради това, че осъществява публични функции и политики
14	Държавно предприятие „Кабюк“	икономически обособено лице по чл. 13, ал. 4 от Закона за публичните финанси ,поради това, че осъществява публични функции и политики
15	Държавно предприятие „Научно-производствен център“	икономически обособено лице по чл. 13, ал. 4 от Закона за публичните финанси, поради това, че осъществява публични функции и политики
16	Държавно предприятие „Радиоактивни отпадъци“	икономически обособено лице по чл. 13, ал. 4 от Закона за публич-

№	Държавно предприятие	Начин на преобразуване
		ните финанси, поради това, че осъществява публични функции и политики
17	Държавно предприятие „Ръководство на въздушното движение“	не се преобразува и запазва правноорганизационната си форма на държавно предприятие по чл. 62, ал. 3 от Търговския закон.
18	Държавно предприятие „Държавна петролна компания“	да се закрие

*Източник: Съставена по данни на Решение № 1045 на Министерски съвет от 21 декември 2022 година: за приемане на програма за преобразуване на създадените със специални закони на основание чл. 62, ал. 3 от Търговския закон държавни предприятия*

Реален напредък по изпълнение на Програмата за реструктуриране досега не е видим. Напротив, има опити за бламирането ѝ. Такъв се съдържа в отговор на въпрос на депутат на министъра на земеделието от 13.01.2023 г. В него на практика се оспорва решението на МС в частта му за шестте държавни горски предприятия и се настоява за запазване на съществуващата правна форма.

Причината за това се открива в коментари от заседание на Комисията по земеделие към Парламента. При тях се посочва, че: „... държавните предприятия функционират като стопански субекти и се самоиздържат. А дървата за огрев за населението те възлагат на външни фирми чрез електронни търгове. Тези

процедури са много по-лесни при избора на дървосекачите, докато при държавното бюджетиране те ще бъдат длъжни да възлагат дърводобива само по Закона за обществените поръчки.“ Очевидно е, че управляващите и народните представители са против прозрачността и отчетността при възлагане на поръчки за дърводобив.

Както и при предходните изследвания оценките по КУДП са извършени само за икономическите групи с консолидирани данни с изключение на най-големите държавни холдинги като БЕХ, ДКК, БДЖ и ВиК холдинга. От изследването са изключени най-новите дружества, които все още не са започнали същинска дейност, като Здравната инвестиционна компания за детска болница ЕАД и други, както и дружествата, които се намират в ликвидация. По този начин общият брой на държавните предприятия, които подлежат на оценка на КУДП за 2021 г. е 214 бр.

Оценката на КУДП е направена по прилаганата вече методология, която е подробно описана в предходния проект по същата проблематика (Клуб „Икономика 2000“, 2020). Тя се основава на Насоките за корпоративно управление на държавните предприятия на ОИСР (ОИСР, 2019).

## **II. ОЦЕНКА НА КОРПОРАТИВНОТО УПРАВЛЕНИЕ НА ДЪРЖАВНИТЕ ПРЕДПРИЯТИЯ ПРЕЗ 2021 ГОДИНА**

Оценките на корпоративното управление през 2016-2020 г. обхващат 231 държавни предприятия, а през 2021 г. след направена актуализация на регистъра на държавните предприятия - 214. Средната оценка на всички държавни предприятия за първите три години от периода е без промяна – 41 т., а през следващите две години намалява и става съответно 34 и 37 т. (Таблица 3). През 2021 г. има наваксване на този спад и се постига най-висока оценка от 44 т. Средно за целия наблюдаван период средната оценка е 43 т.

Подобреното състояние на корпоративното управление през 2021 г. може да се отдаде на прилагането на нормите на Закона за публичните предприятия. Въпреки че е приет в края на 2019 г. този закон имаше ниска степен на приложение през следващите две години основно поради пандемията от COVID-19, която послужи за оправдание за постоянното отлагане на установените в закона срокове или неспазването им. Това, което се забелязва като положителна разлика в отчетите на държавните предприятия през 2021 г. е, че те се публикуват по-редовно, те съдържат повече качествена информация, а в най-добрите случаи са съпроводени със самооценки за състоянието на корпоративното управление и оценки по прилагането на Системи за финансово управление и контрол (СФУК) в тях. Тази информация е налична все още за малко на брой предприятия и е качена само на сайта на АППК. В Търговския регистър, както и на страниците на отделните предприятия такава информация не се публикува. Това ограничава достъпа до тази

информация и намалява прозрачността и отчетността на ръководствата на държавните предприятия.

**Таблица 3. Обобщени резултати от оценката на корпоративното управление на държавните предприятия през 2016-2021 г.**

Показател	20						Средна за периода
	16	17	18	19	20	21	
Брой предприятия	231	231	231	231	231	214	228
Средна	41	41	41	34	37	44	43
Стандартно отклонение	13	12	13	17	14	18	18
Коефициент на вариация	167	153	162	285	200	337	337
Медиана	40	40	40	34	36	40	40

*Източник: Съставена от базата данни на изследването.*

Оценките по години и средно за периода показват, че равнището на корпоративно управление в държавните предприятия все още е ниско, макар и да има подобрене през 2021 г. То е под средното равнище от 50 т. и много далеч от максималната стойност от 100 т., което означава, че малко повече от половината принципи на ОИСП за корпоративно управление не се прилагат.

Обобщените средни оценки са направени на основа на индивидуалните оценки за всяко едно държавно предприятие. Индивидуалните оценки за всяко предприятие са представени в Приложение 1.

В графичен вид тези оценки за периода 2016-2021 г. са визуализирани на Графика 1. От нея могат да се направят следните обобщения. Първо, оценките на КУДП през 2021 г. са с най-висока стойности за целия период. На второ място, се забелязва по-малкият брой на предприятията, които през 2021 г. имат нула точки, поради липса на публично известни отчети за дейността им и за финансовото им състояние. На трето място, може да се отбележи, че амплитудата в оценките на всяко едно предприятие не е голяма, която означава, че не се откриват доказателства за рязка промяна в индивидуалното състояние на корпоративното управление.

За онагледяване на класирането по КУДП на всички държавни предприятия е съставена хистограма на разпределение на средните оценки на държавните предприятия за 2016-2021 г. (Фигура 1). В деветте интервала на получени средни точки за периода държавните предприятия се разпределят по следния начин. Няма държавно предприятие, което да има средно под 16 т. за изследвания период.

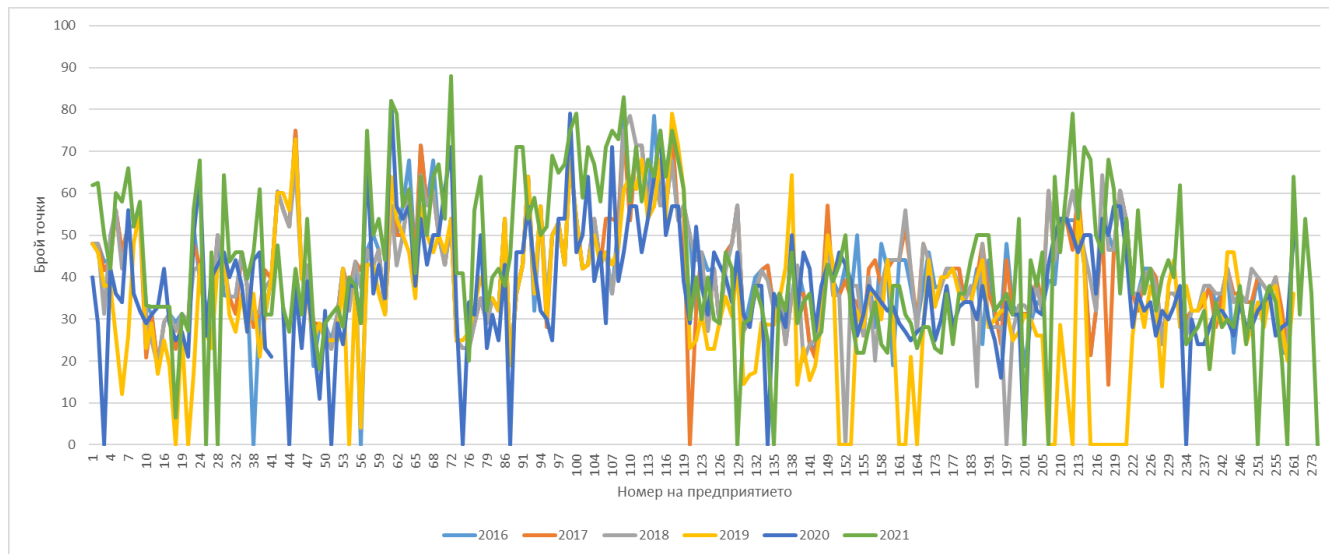
Шест предприятия попадат в най-ниската група, където средните оценки са между 16 и 22 т. Във втората група с интервал между 22 и 29 т. се намират 23 държавни предприятия. В третата група също, в която са най-високите оценки има най-



много предприятия - 64. В четвъртата група попадат 42 държавни предприятия с оценки между 36 и 43 т. 33 предприятия има в следващата пета група, където средните оценки се движат между 43 и 50 т. Почти наполовина по-малко от пета група са предприятията в следващата шеста група – 18, при която оценките са между 50 и 56 т.

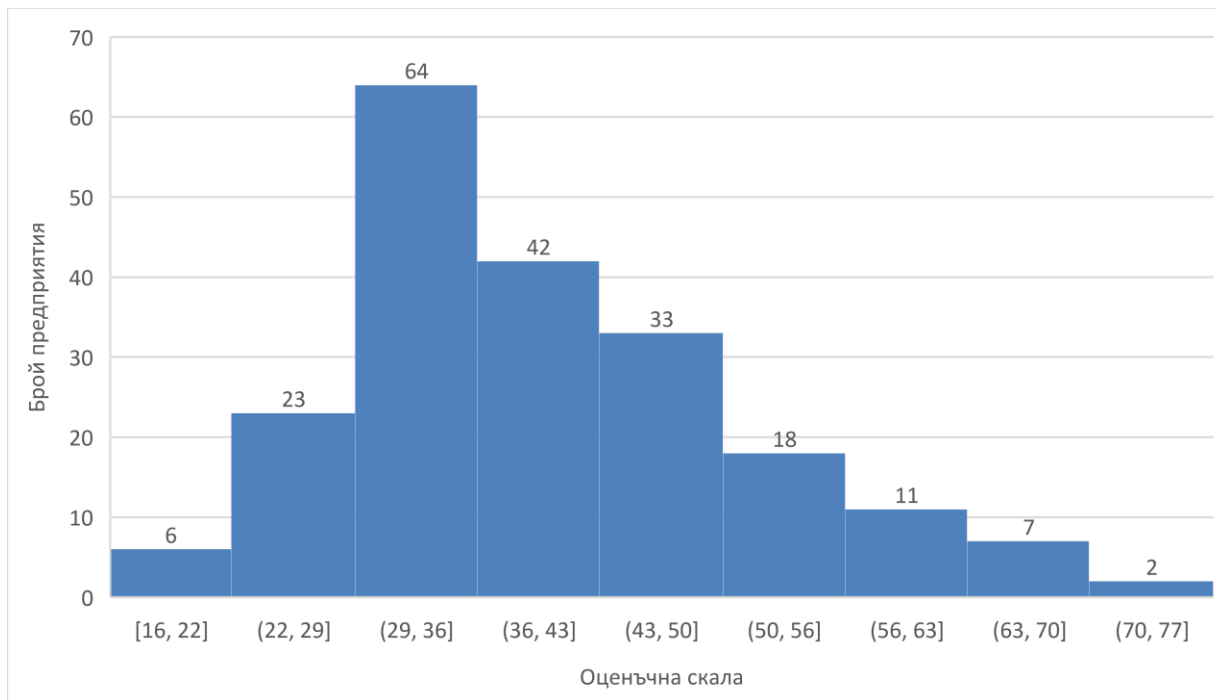
В трите групи на най-високо оценени държавни предприятия се намират общо 20 предприятия, като девет от тях са с над 63 и под 77 т. Разпределението по средни оценки на държавните предприятия не съвпада с нормалното разпределение. То е леко изтеглено в ляво на скалата. Поради това стойностите на медианата и средната оценка се различават, но са с близки стойности.

**Графика 1. Оценки на корпоративното управление на държавните предприятия през 2016-2021 г.**



*Източник: Резултати от базата данни на изследването.*

**Фигура 1. Хистограма на разпределение на средните оценки на държавните предприятия за 2016-2021 г.**



*Източник: Резултати от базата данни на изследването.*

Най-високо поставените 20 предприятия по КУДП са представени в таблица 4. Както и в предходните изследвания най-силно представяне в това ранкиране имат предприятия от силно регулирани сектори като здравеопазване и ВиК. От този списък липсват държавни предприятия от финансовия сектор, които в предишни години намираха място в него.

Новите предприятия в тази класация са от сектора на военното строителство и охрана и един изследователски институт. Друга особеност на представените в таблица 4 предприятия е, че техните оценки надминават двойно или почти двойно средните оценки на КУДП.

**Таблица 4. Първите 20 предприятия с най-високи оценки за КУДП през 2021 г.**

№	Име	сектор	20						Средна за периода
			16	17	18	19	20	21	
1	Многопрофилна болница за лечение, продължително лечение и рехабилитация "Вита"	Здравеопазване	54	54	54	54	71	88	63
2	Водоснабдяване и канализация - Силистра	ВиК	79	75	75	61	46	83	70
3	Специализирана болница за рехабилитация	Здравеопазване	57	57	57	64	82	82	67

№	Име	сек-тор	20						Средна за пе-риода
			16	17	18	19	20	21	
	Света Богоро-дица								
4	Специализи-рана болница за активно лече-ние на белодробни болести - Троян	Здра-вео-паз-ване	54	46	61	0	50	79	48
5	ВИК - Кърджали	ВиК	54	54	54	54	46	79	57
6	МОБА	Ох-рана	50	50	43	54	57	79	55
7	Водоснабдя-ване и канали-зация - Враца	ВиК	68	75	68	79	57	75	70
8	Водоснабдя-ване и канали-зация - Варна	ВиК	57	57	57	68	75	75	65
9	Водоснабдя-ване и канали-зация - Русе	ВиК	36	54	36	43	71	75	53
10	Водоснабдя-ване и канали-зация Йовковци - Велико Тър-ново	ВиК	68	68	68	68	79	75	71
11	Армстройинвест	Строи-телс-тво	46	46	46	43	68	75	54

№	Име	сек-тор	20						Средна за пе-риода
			16	17	18	19	20	21	
12	Водоснабдяване и канализация - Шумен	ВиК	53	53	47	47	39	73	52
13	Специализирана болница за пневмофтизиатрични заболявания и продължително лечение и рехабилитация "Цар Фердинанд I"	Здравоопазване	43	43	46	43	50	71	49
14	ВИК - Смолян	ВиК	71	71	71	61	57	71	67
15	Водоснабдяване и канализация - Пловдив	ВиК	46	54	46	46	29	71	49
16	Водоснабдяване и канализация - Монтана	ВиК	43	43	43	43	64	71	51
17	Проинвекс	Строителство	43	43	43	43	46	71	48
18	Научно-изследователски строителен институт (НИСИ)	Изследвания	36	36	36	36	46	71	44
19	ВИК - Габрово	ВиК	50	50	50	50	25	69	49

№	Име	сектор	20						Средна за периода
			16	17	18	19	20	21	
20	Специализирана болница за продължително лечение и рехабилитация на вътрешни болести- Мездра	Здравеопазване	50	14	46	0	50	68	38

*Източник: Резултати от базата данни на изследването.*

В Таблица 5 са представени най-силно прогресиращите десет държавни предприятия по корпоративно управление през 2021 г. в сравнение с 2020 г. Както в тази таблица, така и в следващите две са премахнати държавните предприятия, които имат нулеви стойности през 2020 и 2021 г. Тези стойности се получават, когато за тези предприятия няма публично известна информация за техните годишни отчети за дейността в периода, когато е събирана базата данни за съответната година. Основните източници на тази информация бяха Министерство на финансите, като сега с тази функция е натоварена АППК, както и Търговския регистър. Държавните предприятия, както и ресорните им министерства по традиция не публикуват такава информация на интернет страниците си.

Първите четири места в тази класация се заемат от дружества от ВиК сектора. Общо този сектор има най-много – шест представители. Въпреки че е сред водещите сектори, ВиК има потенциал за подобряване на КУДП, част от който вече се реализира с резултатите на дружествата от Таблица 5.

Сериозен напредък по КУДП показват и две инфраструктурни дружества – Булгаргаз и НЕК. Сред най-прогресиращите дружества попада и една болница - Специализирана болница за активно лечение на белодробни болести – Троян. Последното десето място се заема от три дружества от различни сектори – Проинвекс, НИСИ и Фонд Затворно дело.

Като контрапункт на прогресиращите са изведени и най-силно регресиращите по КУДП организации (Таблица б). Лидер сред тях е Центърът за психично здраве, който губи 21 т. през 2021 г. в сравнение с 2020 г. Тази организация явно има проблеми в отчетността си, след като за 2019 г. няма публикуван годишен отчет за дейността си. Същото се отнася и за още три държавни предприятия, които през анализирания период имат също нулеви оценки.

**Таблица 5. Най-силно прогресиращи десет държавни предприятия през 2021 г.**

№	Име	20						Средна за 2016-2021	Прогрес 2021/2020 г.
		16	17	18	19	20	21		
1	ВИК - Габрово	50	50	50	50	25	69	49	44
2	Водоснабдяване и канализация - Пловдив	46	54	46	46	29	71	49	42
3	Водоснабдяване и	79	75	75	61	46	83	70	37



№	Име	20						Средна за 2016-2021	Прогрес 2021/2020 г.
		16	17	18	19	20	21		
	канализация - Силистра								
4	Водоснабдяване и канализация - Шумен	53	53	47	47	39	73	52	34
4	Булгаргаз	48	48	48	46	29	63	47	34
5	ВИК - Кърджали	54	54	54	54	46	79	57	33
7	Специализирана болница за активно лечение на белодробни болести - Троян	54	46	61	0	50	79	48	29
8	Водоснабдяване и канализация - Перник	54	54	54	50	39	67	53	28

№	Име	20						Сред на за 2016- 2021	Прог- рес 2021/ 2020 г.
		16	17	18	19	20	21		
9	Нацио- нална електри- ческа компания (НЕК)	54	54	54	56	32	58	51	26
10	Проин- векс	43	43	43	43	46	71	48	25
10	Научно- изследо- вателски строите- лен инсти- тут (НИСИ)	36	36	36	36	46	71	44	25
10	Фонд Зат- ворно дело	29	29	29	33	31	56	35	25

*Източник: Резултати от базата данни на изследването.*

Най-многобройни представители в тази класация има секторът на здравеопазването – общо 7. Четири от общо шест горски предприятия със седалища в Смолян, Благоевград, Сливен и Враца също показват негативно развитие по отношение на корпоративното си управление.

Три пристанища във Варна и Видин, както и ДП Пристанищна инфраструктура са друг сектор с регрес през 2021 г. Прави впечатление факта, че регресиращите държавни предприятия по корпоративно управление традиционно имат проблеми с него. Повечето от тях имат ниски стойности на КУДП през годините, а средните им стойности са под равнището за всички държавни предприятия.

**Таблица 6. Най-силно регресиращи десет държавни предприятия през 2021 г.**

Име	20						Средна за периода	Регрес 2021/2020 г.
	16	17	18	19	20	21		
Център за психично здраве - София	61	61	61	0	57	36	46	-21
Варна Запад индустриална зона	29	23	27	0	25	7	18	-19
Пристанище Варна	42	42	42	23	46	30	37	-16
Пристанище Видин	29	29	29	29	43	29	31	-14
Студентски столове и общезиления	23	23	23	27	34	20	25	-14
Слънчев бряг	32	32	44	25	52	40	38	-12

Име	20						Средна за периода	Перес 2021/2020 г.
	16	17	18	19	20	21		
Холдинг БДЖ	36	36	20	23	46	34	33	-12
Многопрофилна болница за активно лечение по белодробни болести Св. София	46	44	44	44	40	28	41	-12
Българо-германски център за професионално обучение	33	33	33	29	38	27	32	-11
Южноцентрално държавно предприятие - Смолян	40	42	40	36	38	28	37	-10
Северозападно държавно предприятие - Враца	48	38	38	30	34	24	35	-10
Югозападно държавно предприятие	42	42	44	44	32	22	38	-10

Име	20						Средна за периода	Перес 2021/2020 г.
	16	17	18	19	20	21		
- Благоевград								
Многопрофилна болница за активно лечение "Рахила Ангелова"	38	38	38	18	28	18	30	-10
Еко Антрацит	29	29	29	25	42	33	31	-9
Югоизточно държавно предприятие - Сливен	26	26	26	28	31	22	27	-9
Специализирана болница за рехабилитация - Котел	54	54	64	0	54	46	45	-8
Специализирана болница за продължително лечение на белодробни болести - Роман	54	54	54	29	54	46	48	-8
Земинвест	35	35	38	0	39	31	30	-8

Име	20						Средна за периода	Перес 2021/2020 г.
	16	17	18	19	20	21		
Пристанищна инфраструктура	46	46	46	31	38	30	40	-8
Специализирана болница за активно лечение по акушерство и гинекология "Майчин дом"	38	38	38	40	30	22	34	-8
Многопрофилна болница за активно лечение "Свети Панталеймон" - Ямбол	22	32	24	28	28	20	26	-8
Терем – Цар Самуил	43	43	43	46	61	54	48	-7

*Източник: Резултати от базата данни на изследването.*



### III. ИЗВОДИ И ПРЕПОРЪКИ

Най-важните изводи и препоръки от направеното изследване могат да бъдат систематизирани както следва:

- Основният извод от анализа на събраната информация и поставените оценки на КУДП е, че все още средното равнище на корпоративно управление в държавните предприятия през 2021 г. е на незадоволително равнище. В количествено измерение то се измерва с 44 т., което е много далеч от максималната стойност от 100 точки. Същевременно трябва да се отбележи, че през 2021 г. е направено съществено подобрене на равнището на КУДП, което се подобрява със 7 т. спрямо предходната 2020 г. Такова силно подобрене досега не е отбелязвано при мониторинга на държавните предприятия.
- Като основна причина за това подобрене може да се посочи прилагането на нормите на Закона за публичните предприятия. Положителната разлика в отчетите на държавните предприятия през 2021 г. е, че те се публикуват по-редовно, съдържат повече качествена информация, а в най-добрите случаи са съпроводени със самооценки за състоянието на корпоративното управление и оценки по прилагането на Системи за финансово управление и контрол в тях. Тази информация е налична все още за малко предприятия и е качена само



на интернет страницата на АППК. В Търговския регистър, както и на страниците на отделните предприятия такава информация не е налична. Това ограничава достъпа до нея и намалява прозрачността и отчетността на ръководства на държавните предприятия.

- Установено е, наличието на проблеми при изпълнение на Програмата за преобразуване на създадените със специални закони на основание чл. 62, ал. 3 от Търговския закон държавни предприятия. Те се заключават в опити за бламирането ѝ, както и в липсата на отчетност за изпълнението ѝ. АППК следва в годишните си отчети да представя информация за напредъка в изпълнението на тази програма.
- Както и в предходни изследвания най-добри резултати в корпоративното управление имат държавните предприятия от силно регулирани сектори като водоснабдяване и канализация, болнични и здравни заведения, военно строителство. Отстъпление от позициите си правят държавните предприятия от финансовия сектор.
- В касацията на регресиращите по отношение на КУДП организации най-много са представителите на сектора на здравеопазването, следван от четири от общо шест горски предприятия. Повечето от предприятията попаднали в тази класация имат системни проблеми с КУДП, върху чието решаване съответните принципи и ръководства на предприятия трябва да предприемат коригиращи мерки.

- В хода на изследването беше актуализиран регистърът на държавните предприятия. Установена е засилена активност в създаването на нови държавни предприятия, от една страна, като проектни дружества за решаване на дълго отлагани обществени проблеми като създаването на национална детска болница. От друга страна, холдинговата форма се използва за подобряване координацията и регулирането на държавните ВиК дружества. На трето място, се открива, че все още съществува потенциал за създаване на нови държавни предприятия чрез преобразуване на административни структури като т.н. правителствена болница в търговски дружество. В сектора на здравеопазването такъв потенциал е наличен при ведомствените болници към МВР, ВМА и транспорта. Всичките тези болници напълно отговарят на поне едно от изискванията за държавно предприятие, установени в ЗПП.



#### IV. ПРИЛОЖЕНИЯ

##### Приложение 1. Оценки на корпоративното управление на държавните предприятия през 2016 – 2021 г.

№	Име	20						Средна за периода
		16	17	18	19	20	21	
1	Български енергиен холдинг	48	48	48	48	40	62	49
2	Булгаргаз	48	48	48	46	29	63	47
3	Булгартел	44	42	31	38	0	50	34
4	Булгартрансгаз	44	44	50	38	42	42	43
5	АЕЦ Козлодуй	56	56	56	26	36	60	48
6	Електроенергиен системен оператор	46	46	42	12	34	58	40
7	ТЕЦ Марица Изток - 2	52	52	52	26	56	66	51
8	Мини Марица-Изток	52	52	52	48	36	52	49
9	Национална електрическа компания	54	54	54	56	32	58	51
10	Минпроект	33	21	31	23	29	33	28
13	Българска независима енергийна борса	31	31	25	29	31	33	30
14	Радиоактивни отпадъци	19	19	19	17	33	33	23
16	Еко Антрацит	29	29	29	25	42	33	31
17	Национална компания индустриални зони	31	31	31	19	29	33	29
18	Варна Запад индустриална зона	29	23	27	0	25	7	18

№	Име	20						Средна за периода
		16	17	18	19	20	21	
19	Свободна зона Русе	31	29	31	27	27	31	29
22	Индустриален и логистичен парк – Бургас	29	29	29	0	21	27	23
23	Българска агенция за експортно застраховане	52	48	42	17	50	56	44
24	Екоинженеринг - РМ	39	43	43	43	64	68	50
25	Държавна консолидационна компания	33	27	31	27	26	0	24
27	НИТИ	33	33	33	23	40	46	35
28	Национален институт за изследвания и сертификация	50	50	50	43	43	0	39
30	Институт по маркетинг	36	43	43	46	46	64	46
31	Ел Би Булгарикум	35	35	35	31	40	44	37
32	Монтажи	35	31	35	27	44	46	37
34	Вазовски машиностроителни заводи	46	46	46	36	38	46	43
36	Кинтекс	38	38	38	27	27	40	34
38	Авионамс	0	28	30	36	44	46	31
39	Плод-зеленчук	32	32	32	21	46	61	37
40	Пазар за плодове, зеленчуци и цветя	31	42	38	31	23	31	33
41	София Тех Парк	40	40	40	40	21	31	35

№	Име	20						Средна за периода
		16	17	18	19	20	21	
42	Българска банка за развитие	60	60	60	60		48	58
43	ББР микрофинансиране	56	56	56	60	33	33	49
44	Национален гаранционен фонд	52	52	52	56	0	27	40
45	Българска фондова борса - София	75	75	67	73	38	42	62
46	Фонд мениджър на финансови инструменти в България	40	40	40	40	23	31	35
47	Алианс	43	43	43	36	39	54	43
48	Аудиовидео Орфей	19	29	27	25	25	29	26
49	Филмова студия "ВРЕМЕ"	29	29	29	29	11	18	24
50	Национална Агенция Музика	29	29	29	25	32	29	29
51	Реставрация	25	23	23	25	0	31	21
52	Академика 2011	31	31	31	25	29	33	30
53	Български спортен тотализатор	42	42	42	42	24	28	37
54	Национална спортна база	36	36	32	0	38	40	30
55	Специализирана болница за активно лечение по травматология, ортопедия и спортна медицина "Проф.	44	44	44	38	38	38	41

№	Име	20						Средна за периода
		16	17	18	19	20	21	
	Д-р Димитър Шойлев"							
56	Сердика спортни имоти	0	42	38	4	29	29	24
57	Армстройинвест	46	46	46	43	68	75	54
58	Диагностично консултативен център "Свети Георги"	50	43	43	43	36	50	44
59	Диагностично консултативен център "Свети Георги Победоносец"	46	46	46	36	43	54	45
60	Интендантско обслужване	31	31	31	31	35	44	34
61	Специализирана болница за рехабилитация Света Богородица	57	57	57	64	82	82	67
62	МОБА	50	50	43	54	57	79	55
63	ПРОНО	57	50	50	50	54	57	53
64	Снабдяване и търговия - МО	68	61	61	46	57	61	59
65	Терем Холдинг	44	44	40	35	38	41	40
66	Терем – КРЗ Флотски арсенал – Варна	71	71	64	57	54	64	64
67	Терем – Хан Крум	57	57	57	50	43	50	52
68	Терем – Ивайло	68	61	61	46	50	64	58
69	Терем-Летец	50	50	50	50	50	67	53
71	Терем – Цар Самуил	43	43	43	46	61	54	48

№	Име	20						Средна за периода
		16	17	18	19	20	21	
72	Многопрофилна болница за долекуване, продължително лечение и рехабилитация "Вита"	54	54	54	54	71	88	63
74	Ученически отдих и спорт	25	25	25	25	31	41	29
75	Образование и наука	23	23	23	25	0	41	23
76	Студентски столове и общежития	23	23	23	27	34	20	25
77	Фонд Затворно дело	29	29	29	33	31	56	35
78	Автомагистрали	35	35	35	40	50	64	43
79	Фонд за органите за местно самоуправление в България - ФЛАГ	29	29	29	35	23	32	30
80	Фонд за устойчиво градско развитие	35	35	35	35	31	40	35
84	Геозащита - Варна	32	32	32	32	25	42	33
86	Кюстендилска вода	54	54	54	54	43	38	50
87	Национален център за териториално развитие	19	19	19	19	0	45	20
88	Научно-изследователски строителен институт (НИСИ)	36	36	36	36	46	71	44
91	Проинвекс	43	43	43	43	46	71	48
92	ВИК - Благоевград	64	64	64	64	57	54	61



№	Име	20						Средна за пе- риода
		16	17	18	19	20	21	
93	Вик - Бургас	32	36	36	36	42	59	40
94	Вик - Димитровград	57	57	57	57	32	50	52
95	Вик - Добрич	32	28	34	30	30	52	34
96	Вик - Габрово	50	50	50	50	25	69	49
97	Вик - Хасково	53	53	53	53	54	65	55
98	Вик - Исперих	43	43	43	43	54	67	49
99	Вик Йовковци - Велико Търново	68	68	68	68	79	75	71
100	Вик - Кърджали	54	54	54	54	46	79	57
101	Вик - Ловеч	42	42	42	42	50	59	46
102	Вик - Монтана	43	43	43	43	64	71	51
104	Вик - Перник	54	54	54	50	39	67	53
105	Вик - Плевен	43	43	43	43	46	58	46
106	Вик – Пловдив	46	54	46	46	29	71	49
107	Вик - Русе	36	54	36	43	71	75	53
108	Вик - Шумен	53	53	47	47	39	73	52
109	Вик - Силистра	79	75	75	61	46	83	70
110	Вик - Сливен	54	54	79	64	57	58	61
111	Вик - Смолян	71	71	71	61	57	71	67
112	Вик - София	71	71	71	68	46	58	64
113	Вик - Стара Загора	57	57	57	54	54	68	58
114	Вик - Търговище	79	64	64	57	64	64	65
115	Вик - Варна	57	57	57	68	75	75	65
116	Вик - Видин	57	57	57	54	50	64	57
117	Вик - Враца	68	75	68	79	57	75	70
118	Вик - Ямбол	54	54	54	71	57	68	59

№	Име	20						Средна за периода
		16	17	18	19	20	21	
119	Водоснабдяване - Дунав	57	57	57	61	39	61	55
120	НДК - конгресен център София	50	0	50	23	29	30	30
122	Слънчев бряг	32	32	44	25	52	40	38
123	Пристанищна инфраструктура	46	46	46	31	38	30	40
124	Пристанище Бургас	42	27	27	23	31	40	32
125	Пристанище Варна	42	42	42	23	46	30	37
126	Пристанище Видин	29	29	29	29	43	29	31
127	Пристанищен комплекс Русе	46	46	42	35	40	46	42
128	Ръководство на въздушното движение (РВД)	48	48	48	31	34	42	42
129	Летище Горна Оряховица	57	57	57	43	46	0	43
130	Летище Пловдив	27	27	27	15	31	29	26
131	Летище София	34	30	30	17	28	30	28
132	Български пощи	40	36	36	17	38	38	34
133	Български морски квалификационен център	42	42	42	29	38	33	38
134	Многопрофилна болница за активно лечение Варна	43	43	39	29	0	25	30
135	Транспортен диагностично консултативен център Бургас	32	32	32	29	36	0	27

№	Име	20						Средна за периода
		16	17	18	19	20	21	
136	Информационно обслужване	36	36	36	35	32	36	35
137	Национална компания железопътна инфраструктура (НКЖИ)	28	24	24	42	28	32	30
138	БДЖ Пътнически превози	36	36	36	64	50	46	45
139	БДЖ Товарни превози	43	36	43	14	32	29	33
140	Холдинг БДЖ	36	36	20	23	46	34	33
141	Транспортно строителство и възстановяване	24	24	24	15	42	36	28
143	Съобщително строителство и възстановяване	23	21	25	19	27	25	23
145	Българо-германски център за професионално обучение	33	33	33	29	38	27	32
149	Безконтактни мултиплексорни вериги	50	57	50	50	43	43	49
150	Агролеспроект	39	36	36	43	39	39	39
151	Рибни ресурси	36	36	36	0	46	43	33
152	Система за агропаразарна информация	43	39	0	0	43	50	29
153	Земинвест	35	35	38	0	39	31	30
154	Северноцентрално държавно предприятие - Габрово	50	34	38	32	26	22	34

№	Име	20						Средна за периода
		16	17	18	19	20	21	
155	Югоизточно държавно предприятие - Сливен	26	26	26	28	31	22	27
156	Южноцентрално държавно предприятие - Смолян	40	42	40	36	38	28	37
157	Североизточно държавно предприятие - Шумен	28	44	20	36	36	34	33
158	Северозападно държавно предприятие - Враца	48	38	38	30	34	24	35
159	Югозападно държавно предприятие - Благоевград	42	42	44	44	32	22	38
160	Агроводинвест	19	44	44	31	33	38	35
161	ДП Кабиюк	44	44	44	0	29	38	33
162	Напоителни системи	44	52	56	0	27	31	35
163	Сортови семена - Елит	38	42	42	21	25	29	33
164	Врана	29	29	27	0	27	23	23
168	Университетска многопрофилна болница за активно лечение по спешна медицина "Пирогов"	38	48	48	28	28	28	36
171	Многопрофилна болница за активно лечение по белодробни болести Св. София	46	44	44	44	40	28	41

№	Име	20						Средна за пе- риода
		16	17	18	19	20	21	
173	Университетска специализирана болница за активно лечение по ортопедия проф. Бойчо Бойчев	38	33	33	33	25	23	31
174	Специализирана болница за активно лечение по акушерство и гинекология "Майчин дом"	38	38	38	40	30	22	34
176	Университетска многопрофилна болница за активно лечение "Александровска"	42	42	42	40	38	36	40
177	Университетска многопрофилна болница за активно лечение "Света Екатерина"	42	42	42	42	28	24	37
179	Многопрофилна болница за активно лечение по неврология и психиатрия "Свети Наум"	42	42	38	36	33	36	38
181	Университетска многопрофилна болница за активно лечение "Царица Йоанна - ИСУЛ"	34	34	34	34	34	36	34
183	Университетска многопрофилна	34	34	38	34	34	44	36

№	Име	20						Средна за пе- риода
		16	17	18	19	20	21	
	болница за ак- тивно лечение "д-р Георги Странски"							
186	Университетска многопрофилна болница за ак- тивно лечение "Свети Иван Рил- ски"	42	40	14	40	30	50	36
188	Многопрофилна болница за ак- тивно лечение "Света Марина"	24	48	48	44	38	50	42
191	Университетска многопрофилна болница за ак- тивно лечение "Свети Георги"	44	36	28	28	30	50	36
194	Многопрофилна болница за ак- тивно лечение "Национална кар- диологична бол- ница"	30	32	28	30	25	32	30
196	Специализирана болница за ак- тивно лечение на детски болести "Проф. Иван Ми- тев"	30	24	28	32	16	34	27
197	Университетска специализирана болница за ак- тивно лечение по онкология	48	44	0	32	34	36	32

№	Име	20						Средна за периода
		16	17	18	19	20	21	
199	Университетска специализирана болница за активно лечение по ендокринология "Акад. Иван Пенчев"	33	31	27	25	31	31	30
200	Специализирана болница за активно лечение по инфекциозни и паразитни болести "Проф. Иван Киров"	31	31	33	27	31	54	35
201	Национална специализирана болница по физикална терапия и рехабилитация	19	31	33	31	0	0	19
202	Национална специализирана болница за лечение на хематологични заболявания	29	31	31	30	38	44	34
203	Специализирани болници за рехабилитация - Национален комплекс	34	40	38	26	32	38	35
205	Специализирана болница за рехабилитация "Бургаски минерални бани"	33	33	31	26	31	46	33
208	Специализирана болница за активно лечение на	39	61	61	0	43	NA	41

№	Име	20						Средна за периода
		16	17	18	19	20	21	
	белодробни болести - Габрово							
209	Детска специализирана болница за продължително лечение и рехабилитация на белодробни болести "Царица Йоанна"	38	44	44	0	50	64	40
210	Специализирана болница за продължително лечение на белодробни болести - Роман	54	54	54	29	54	46	48
211	Специализирана болница за активно лечение на белодробни болести - Перник	54	54	54	14	54	61	48
212	Специализирана болница за активно лечение на белодробни болести - Троян	54	46	61	0	50	79	48
213	Специализирана болница за продължително лечение и рехабилитация на пневмофтизиатрични заболявания "Света Петка Българска"	54	61	54	57	46	54	54



№	Име	20						Средна за периода
		16	17	18	19	20	21	
214	Специализирана болница за пневмофтизиатрични заболявания и продължително лечение и рехабилитация "Цар Фердинанд I"	43	43	46	43	50	71	49
215	Специализирана болница за рехабилитация - Тузлата	21	21	39	0	50	68	33
216	Специализирана болница за рехабилитация - Марикиново	32	32	32	0	36	50	30
217	Специализирана болница за рехабилитация - Котел	54	54	64	0	54	46	45
218	Специализирана болница за продължително лечение и рехабилитация на вътрешни болести- Мездра	50	14	46	0	50	68	38
219	Специализирана болница за активно лечение на онкологични заболявания със стационар - София област	46	46	46	0	57	61	43
220	Център за психично здраве - София	61	61	61	0	57	36	46

№	Име	20						Средна за пе- риода
		16	17	18	19	20	21	
221	Специализирана болница за активно лечение по пневмо-фтизиатрични заболявания София-област	54	54	54	0	46	54	43
222	Многопрофилна болница за активно лечение - Благоевград	36	36	36	26	28	36	33
223	Университетска многопрофилна болница за активно лечение - Бургас	36	32	36	36	36	56	39
224	Многопрофилна болница за активно лечение "Света Анна" - Варна	42	40	40	28	32	36	36
226	Многопрофилна болница за активно лечение "д-р Стефан Черкезов"	42	42	42	38	34	42	40
227	Многопрофилна болница за активно лечение "Света Петка"	40	40	38	34	26	32	35
228	Многопрофилна болница за активно лечение "Христо Ботев"	24	24	24	14	32	40	26

№	Име	20						Средна за пе- риода
		16	17	18	19	20	21	
229	Многопрофилна болница за активно лечение "д-р Тота Венкова"	36	36	36	38	30	44	37
231	Многопрофилна болница за активно лечение "Добрич"	36	36	36	44	33	40	38
233	Многопрофилна болница за активно лечение "Д-р Атанас Дафовски"	34	34	34	28	38	62	38
234	Многопрофилна болница за активно лечение "Д-р Никола Василев"	30	30	26	38	0	24	25
235	Многопрофилна болница за активно лечение "Д-р Параскев Стоянов"	32	32	32	32	30	26	31
236	Многопрофилна болница за активно лечение "Д-р Стамен Илиев"	32	32	32	32	24	28	30
237	Многопрофилна болница за активно лечение - Пазарджик	34	34	38	36	24	32	33
238	Многопрофилна болница за активно лечение "Рахила Ангелова"	38	38	38	18	28	18	30

№	Име	20						Средна за периода
		16	17	18	19	20	21	
241	Университетска многопрофилна болница за активно лечение "Пловдив"	34	28	36	32	32	34	33
242	Многопрофилна болница за активно лечение "Свети Иван Рилски" - Разград	36	36	36	28	32	28	33
243	УМБАЛ "КАНЕВ" - Русе	42	42	42	46	30	30	39
244	Многопрофилна болница за активно лечение - Силистра	22	36	34	46	26	28	32
246	Многопрофилна болница за активно лечение "Д-р Иван Селимински" - Сливен	36	36	36	36	34	38	36
248	Многопрофилна болница за активно лечение "Д-р Братан Шукеров"	26	34	34	24	28	24	28
249	УМБАЛ "Света Анна" - София	32	34	42	28	28	34	33
251	Университетска многопрофилна болница за активно лечение "Проф. д-р Стоян Киркович"	40	40	40	34	32	0	31

№	Име	20						Средна за периода
		16	17	18	19	20	21	
252	Многопрофилна болница за активно лечение "Търговище"	30	38	38	28	34	34	34
253	Многопрофилна болница за активно лечение - Хасково	36	36	36	36	36	38	36
255	Многопрофилна болница за активно лечение - Шумен	40	40	40	38	26	34	36
257	Многопрофилна болница за активно лечение "Свети Панталеймон" - Ямбол	22	32	24	28	28	20	26
259	Балнеологичен център Камена	22	22	22	20	29	0	19
261	Бул Био Национален център по заразни и паразитни болести (НЦЗПБ)	54	54	54	36	50	64	52
264	Български Вик холдинг						31	31
270	Водоснабдяване и канализационни услуги ЕООД, Пазарджик						54	54
273	УМБАЛ Лозенец						36	36
278	Дунав мост Видин – Калафат					31	0	16

## ЛИТЕРАТУРА

Bałtowski M., Kwiatkowski G. 2022. *State-Owned Enterprises in the Global Economy*, Routledge. DOI: 10.4324/9781003244462

Böwerm U. 2017. *State-Owned Enterprises in Emerging Europe: The Good, the Bad, and the Ugly*. IMF Working Paper WP/17/221.

International Finance Corporation. 2019. *Corporate Governance Progression Matrix for State-Owned Enterprises*. Instruction Sheet. Washington, DC: IFC.

International Monetary Fund. 2019. *Reassessing the Role of State-Owned Enterprises in Central, Eastern, and Southeastern Europe*. Washington DC.

Nedelchev, M. 2019. *Corporate Governance of State-Owned Enterprises: the Case of Healthcare Establishments in Bulgaria*. *Economic Studies*, 28(1), pp. 115–123.

Norman, R. 2003. *Obedient Servants? Management Freedoms and Accountabilities in the Public Sector*. Wellington: Victoria University Press.

OECD. 1999. *Principles of Corporate Governance*. Paris.

OECD. 2004. *Experiences from the Regional Corporate Governance Roundtables*. Paris: OECD.

OECD. 2004. *Principles of Corporate Governance*. Paris.

OECD. 2005. *OECD Guidelines on Corporate Governance of State-Owned Enterprises*. Paris: OECD Publishing.

OECD. 2007. *10 Challenges in Setting Objectives and Reviewing Performance of State Owned Enterprises*. Paris: OECD Publishing.

OECD. 2009. *SOEs Operating Abroad: An application of the OECD Guidelines on Corporate Governance of State–Owned Enterprises to the cross-border operations of SOEs*. Paris: OECD Publishing.

OECD. 2010. *Accountability and transparency: A guide for state ownership*. Paris: OECD Publishing.

OECD. 2011. *State–Owned Enterprise Governance Reform. An Inventory of Recent Change*. Paris: OECD Publishing.

OECD. 2013. *Boards of Directors of State–Owned Enterprises: An Overview of National Practices*. Paris: OECD Publishing.

OECD. 2015a. *OECD Guidelines on Corporate Governance of State–Owned Enterprises*. Paris: OECD Publishing.

OECD. 2015b. *OECD Review of the Corporate Governance of State–Owned Enterprises*. Latvia. Paris: OECD Publishing.

OECD. 2015c. *OECD Review of the Corporate Governance of State–Owned Enterprises*. Colombia. Paris: OECD Publishing.

OECD. 2015d. *OECD Review of the Corporate Governance of State–Owned Enterprises*. Lithuania. Paris: OECD Publishing.

OECD. 2016. *State–Owned Enterprises as Global Competitors. A Challenge or an Opportunity?* Paris: OECD Publishing.

OECD. 2018a. *State–owned enterprises in South East Europe*. Paris: OECD Publishing.

OECD. 2018c. *OECD Review of the Corporate Governance of State–Owned Enterprises*. Argentina. Paris: OECD Publishing.

OECD. 2019. *Corporate Governance in MENA: Building a Framework for Competitiveness and Growth*. Paris: OECD Publishing.

Park, J. et al. 2016. Governance Innovation for SOEs in Bulgaria: Based on the Korean Experience in 31 Questions, In: Policy Studies for Bulgaria’s Sustainable Growth: Enhancing Innovation and Accountability, Korea.

White, A. and Lunman, K. 2017. *Half-year Financial Results for State–Owned Enterprises and Airports*. Wellington: The Treasury.

World Bank. 1995. *Bureaucrats in Business: The Economics and Politics of Government Ownership*. Report Number 15037.

World Bank. 2008. Report on the Observance of Standards and Codes. Corporate governance country assessment Bulgaria.

World Bank. 2012. *Global Financial Development Report 2013: Rethinking the Role of the State in Finance*. Washington, DC.

World Bank. 2014. *Corporate Governance of State–Owned Enterprises in Latin America: Current Trends and Country Cases*. Report No.: 89468-LAC.

World Bank. 2014. *Corporate governance of state–owned enterprises: A Toolkit*. Washington, DC.

Агенция за публичните предприятия и контрол. 2020. *Анализ на създадените със специални закони на основание чл. 62, ал. 3*



*от Търговския закон държавни предприятия за изясняване на характера на изпълняваната от тях дейност.*

Агенция за публичните предприятия и контрол. 2022. Политика за участието на държавата в публичните предприятия.

*Закон за публичните предприятия, ДВ., бр. 79, 2019 г.*

*Закон за счетоводството, ДВ. бр. 98, 2001 г.*

Керемидчиев, Сп., М. Неделчев. 2020. *Подобряване състоянието на корпоративното управление на държавните предприятия*. В: Икономическо развитие и политики. Реалности и перспективи. Международна научна конференция, Институт за икономически изследвания, БАН 21–22 ноември 2019, София. Издателство при БАН „Проф. Марин Дринов“, София, 715–723. ISBN 978-619-245-039-7

Клуб „Икономика 2000“. 2020. *Оценка на корпоративното управление на държавните предприятия 2016 – 2018 година*.

Министерски съвет. 2022. *Решение № 1045 от 21 декември 2022 година: за приемане на програма за преобразуване на създадените със специални закони на основание чл. 62, ал. 3 от Търговския закон държавни предприятия*.

Национална комисия по корпоративно управление. 2021. *Национален кодекс по корпоративно управление*.

ОИСР. 2019. *Насоки на ОИСР за корпоративното управление на държавните предприятия, 2015*.